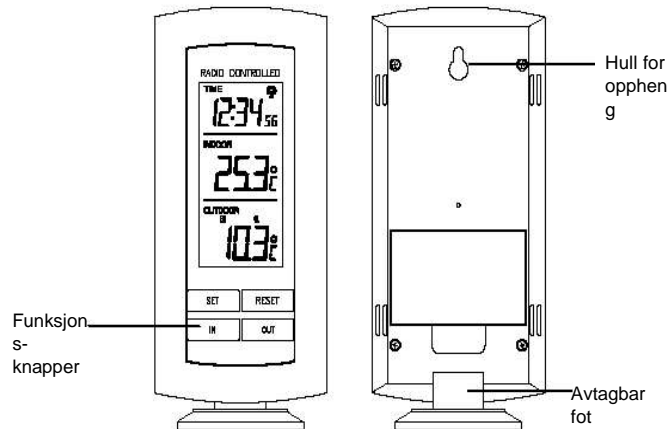


Trådløst termometer "Basic" Bruksanvisning T30.3012

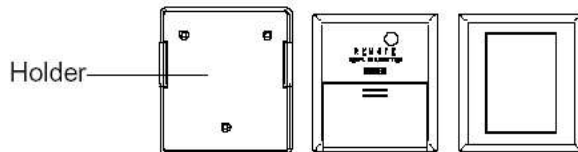
Introduksjon

Gratulerer med valget av dette trådløse termometeret som viser tiden og alltid oppdatert ute- og innetemperatur. For å få maksimalt utbytte av dette innovative produktet ber vi deg lese gjennom hele denne bruksanvisningen.

Termometeret



Utesensor

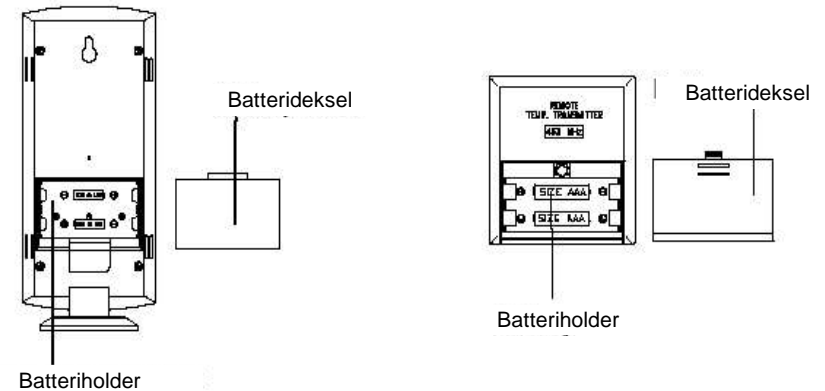


Egenskaper

- LCD klokke i 12 eller 24 timers format
- DCF-77 radiokontrollert klokke med mulighet for manuell innstilling.
- Inne- og utetemperatur i °C eller °F
- Kan motta temperatur fra opptil fem utesensorer
- Maksimum- og minimumsdata for ute- og innetemperatur. For utetemperaturen lagres også tidspunktet for verdiene.
- Kan settes på et bord eller henges på veggen.

Igangsetting

Vennligst følg disse trinnene for å sikre at ditt nye termometer kommuniserer som det skal med utesensorene.



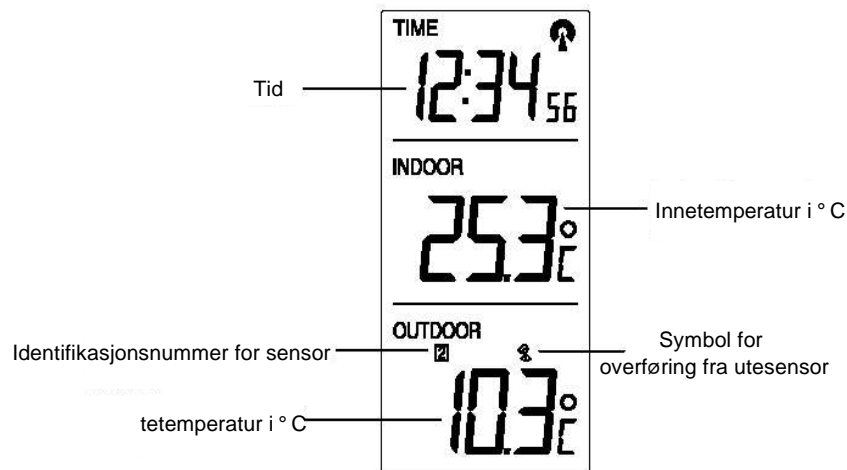
1. Åpne batteridekselet på termometeret som vist på bildet.
2. Sett inn to stk. AA, IEC LR6, 1,5V batterier med riktig polaritet. Sett batteridekselet på igjen. Alle segmentene i LCD displayet vil nå vises en kort stund.
3. Åpne batteridekselet på utesensoren som vist på bildet.
4. Sett inn to stk. AAA, IEC LR3, 1,5V batterier med riktig polaritet og sett dekselet på igjen.
5. Dersom du har flere utesensorer, vent til temperaturen fra en sensor er mottatt før du aktiverer den neste ved å gjenta trinn 3 og 4.
6. Forsikre deg om at det går minst 10 sekunder mellom hver sensor du aktiverer. Sensorene får kanalnummer etter den rekkefølgen de aktiveres i.
7. Når utetemperaturen(e) vises er det på tide å plassere sensorene (Se "Plassere sensorer" nedenfor).

Merk Dersom det tar mer enn 2½ minutt å sette batterier i sensorene kan det oppstå kommunikasjonsproblemer. Dersom temperaturen ikke mottas, se "Kontroll av 433MHz mottak" før du nullstiller enhetene (Se "Nullstille termometeret" nedenfor). Dersom du tar ut batteriene i en av sensorene må alle sensorene nullstilles ved å følge igangsettingsrutinen. Dette skyldes at en tilfeldig sikkerhetskode gis til sensoren ved igangsetting og denne koden må mottas av termometeret i løpet av det første 2½ etter oppstart.

LCD skjerm

Det trådløse termometeret har tre segmenter på LCD displayet. Når batteriene settes i vil alle segmentene vises før det vises:

1. Tid "-:--"
2. Innetemperatur i °C
3. Utetemperatur i °C



Kontroll av DCF-77 mottak

Det trådløse termometeret begynner å søke etter DCF-77 tidssignaler når batteriene settes i. I normale omgivelser (uten interfererende kilder som TV- apparater), tar det normalt 3-5 minutter å motta signalet. Dersom du 10 minutter etter at batteriene ikke kan se klokkeslettet, sjekk følgende punkter før du stiller klokken manuelt (se manuell klokkestilling):

1. Det trådløse termometeret bør være minst 1,5-2m unna interfererende kilder som TV-apparater eller dataskjermer.
2. Unngå å plassere termometeret i umiddelbar nærhet til metall (dører, vinduer, rammer eller konstruksjoner).
3. I rom med tykke betongvegger, som for eksempel kjellere og høyhus svekkes DCF-77 signalet naturlig. I ekstreme tilfeller, plasser termometeret nærmere og/eller rett fronten eller baksiden i retning av Frankfurt der senderen ligger (unngå å plassere den nær metallstrukturer).

Merk: Brukere av enheten kan befinne seg i et område der atmosfæriske forstyrrelser er den direkte årsaken til at man ikke kan motta signaler. Om natten er forstyrrelsene normalt mindre, og mottak er mulig i de fleste tilfeller. Med et enkelt mottak i døgnet vil klokken holde en nøyaktighet på bedre enn 0,5 sekunder pr. døgn.

Når klokken forsøker å motta DCF signaler vil mottakssymbolet (øverst til høyre i displayet) blinke. Når den låser seg inn på signalet vil dette symbolet vises fast i displayet, og den mottatte tiden vil automatisk korrigere den manuelt innstilte tiden.

Stilling av klokken

Dersom DCF-77 signaler ikke kan mottas kan du stille klokken manuelt. Etter at batteriene er satt inn, still klokken slik:

1. Trykk inn og hold inne SET knappen i 3 sekunder. Timene i klokkeslettet vil begynne å blinke.
2. Bruk IN knappen til å stille timene, og OUT knappen til å stille minuttene.
3. Trykk SET knappen for å avslutte stillemodusen. Termometeret er nå klart til bruk.

Bruk av termometeret

Innetemperatur

Innetemperaturen vises i det andre segmentet av LCD displayet. Den innebygde sensoren vil automatisk måle temperaturen når batteriene er satt i.

Minimums- og maksimumsverdier for innetemperaturen

Ved å trykke IN knappen vil du alternere mellom minimum, maksimum og gjeldende temperatur for innesensoren. Når en ny innetemperatur er høyere enn maksimumstemperaturen eller lavere enn minimumstemperaturen vil den respektive verdien automatisk byttes ut med den nye.

Utetemperatur

Utetemperaturen leses av i det nederste LCD segmentet. Termometeret mottar temperaturen trådløst fra utesensoren innen 1 minutt og 20 sekunder etter at batteriene er satt inn i denne (Se "Igangsetting" over).

Merk: Dersom utetemperaturen ikke er mottatt innen 2½ minutt etter at du har satt inn batteriene i sensoren, se "kontroll av 433MHz mottak" under.

Minimums- og maksimumsverdier for utetemperaturen

Ved å trykke OUT knappen vil du alternere mellom minimum, maksimum og gjeldende temperatur for utesensoren. Tiden for maks- og minverdiene for utetemperaturen vil også vises blinkende. Når en ny innetemperatur er høyere enn maksimumstemperaturen eller lavere enn minimumstemperaturen vil den respektive verdien automatisk byttes ut med den nye.

Nullstille minimums- og maksimumsverdier

Ved å holde IN eller OUT knappen i tre sekunder og deretter trykke RESET knappen vil du nullstille henholdsvis inne- eller utetemperaturene til gjeldende temperaturer. Kun den kanalen som vises av utetemperaturene vil nullstilles, slik at du må gå til den kanalen du ønsker å nullstille. For å nullstille en annen utesensor deretter, velg sensoren og trykk RESET.

Valg av kanal for utetemperatur

Dersom du har mer enn en utesensor koblet til termometeret bruker du RESET knappen til å veksle mellom de ulike kanalene. Dersom målingen som vises er fra sensor 1 vil "1" vises i displayet, sensor 2 viser "2" o.s.v. Dersom du har kun en sensor vil det ikke vises noe identifikasjonsnummer.

Kontroll av 433MHz signal mottak

I normale omgivelser (for eksempel unna interfererende kilder som TV-apparater), vil utetemperaturen normalt mottas innen 2½ minutt. Dersom utetemperaturen ikke vises etter 2½ minutt, vennligst sjekk følgende punkter:

1. Avstanden fra enhetene til interfererende kilder som dataskjermer eller TV apparater bør være minst 2 meter.
2. Unngå å plassere sensoren i umiddelbar nærhet til vinduskarmen i metall.
3. Bruk av andre trådløse apparater som hodetelefoner eller høyttalere som benytter 433MHz signaler kan hindre korrekt overføring av signalet.
4. Også naboer som benytter trådløst utstyr på 433MHz frekvens kan forstyrre signalene.
5. I rom med tykke betongvegger som kjellere og høyhus kan signalet svekkes.
6. Overføringen kan påvirkes av ekstreme temperaturer. For eksempel, temperaturen har vært ekstremt lav (under -25° C) over en lengere periode kan signalet svekkes (husk dette når du plasserer sensoren).

Merk: Dersom du etter å ha sjekket at ikke punktene over forårsaker tap av 433MHz signaler, nullstill enhetene (Se "nullstilling" nedenfor).

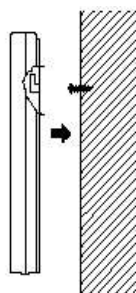
Nullstilling av termometeret

1. Ta ut batteriene fra alle enhetene
2. Vent minst 30 sekunder før du gjentar prosedyren fra «Igangsetting».

Plassering

Termometeret

Termometeret kommer med en avtagbar fot, slik at den enten kan henges på veggen eller settes på en flat overflate. Monteres slik på veggen:

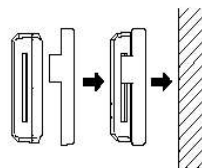


1. Skru inn en skruer i veggen. La omkring 5mm stå ut fra veggen.
2. Heng termometeret på veggen og forsikre deg om at det henger fast før du slipper det.

Utesensoren

Utesensoren leveres med en holder slik at du kan feste den på veggen enten med tre skruer eller med dobbeltsidig tape (begge deler er inkludert).

Slik festes den til veggen med skruer:



1. Marker skruerposisjonene på veggen med en penn gjennom hullene i holderen slik at du kan borre på riktig sted.
2. Borr hullene som er merket opp.
3. Skru holderen til veggen.

Utesensoren klikkes enkelt inn og ut av holderen. Når du tar sensoren ned eller henger den opp, vennligst hold begge deler fast slik at du ikke river holderen ned fra veggen.

Det er også inkludert dobbeltsidig tape til veggholderen. Denne kan benyttes på glatte overflater i stedet for å borre huller. Overflaten sensoren monteres på kan påvirke rekkevidden. Hvis sensoren for eksempel monteres på en metalloverflate kan dette øke eller redusere rekkevidden. Derfor anbefales det ikke å montere sensoren på eller nær store metalloverflater eller andre polerte overflater (for eksempel garasjeporter, doble vinduer e.l.). Velg et skjermet sted og unngå direkte sollys og nedbør. Før du monterer sensoren, vær venlig å sjekk at signalet kan mottas av termometeret fra posisjonen du ønsker å montere sensoren.

Batteriskifte og vedlikehold



Det anbefales å skifte ut batterien årlig for å sikre optimal nøyaktighet. I kulde kan batterilevetiden forkortes.

Hjelp til å bevare miljøet. Lever batteriene til et autorisert mottak.

- Ekstreme temperaturer, vibrasjoner og støt bør unngås da dette kan føre til skade på enhetene og gi unøyaktige varsler og avlesinger.
- Når du rengjør displayet og dekslene, bruk kun en myk fuktig klut. Bruk ikke løsningsmidler eller skuremidler da disse kan lage merker i displayet eller dekslene.
- Ikke senk enhetene ned i vann.
- Ta ut batterier med lavt strømnivå straks for å unngå lekkasjer. Erstatt disse kun med batterier av anbefalt type.
- Ikke forsøk å reparere enhetene. Ta dem med til det originale utsalgsstedet for reparasjon av kvalifisert personale. Åpning av og endringer i enhetene kan gjøre garantien ugyldig.
- Ikke utsett enhetene for ekstreme og plutselige temperaturendringer. Dette kan gi raske skift i varslene og redusere nøyaktighetene.

Spesifikasjoner

Måleområder temperatur

Innetempereatur	5°C til +65°C med 0,1°C oppløsning ("--.-" vises dersom utenfor måleområdet).
Utetemperatur	-29,9°C til +69,9°C med 0,1°C oppløsning ("--.-" vises dersom utenfor måleområdet).

Andre spesifikasjoner

Innetemperatur sjekkintervall	hvert 10. sekund
Utetemperatur sjekkintervall	hvert 10. sekund
Overføringsintervall utetemperatur	hvert 5. minutt
Overføringsfrekvens	433,92 MHz
Rekkevidde overføring	omtrent 25m (i åpent lende)

Strømforsyning

Termometer	2 stk AA, IEC LR6, 1,5V batterier
Sensor	2 stk AAA, IEC LR6, 1,5V batterier
Batterilevetid	Omtrent 12 måneder. Alkline batterier anbefales.

Dimensjoner (Lengde x Bredde x Høyde)

Værstasjon	73,5 x 27 x 158mm
Sensor	59 x 21 x 65mm

Merk:

- Produsent og leverandør tar ikke ansvar for feilmålinger eller konsekvenser av feilmålinger.
- Produktet er ikke beregnet på medisinsk bruk eller til offentlig informasjon.
- Produktet er konstruert for hjemmebruk som en indikasjon på kommende vær og er ikke 100% nøyaktig. Værvarslene gitt av dette produktet bør kun brukes som en indikasjon og ikke anses som eksakt.
- Spesifikasjonene på produktet kan endres uten varsel.
- Produktet er ikke et leketøy. Hold det unna barn.
- Ingen del av denne bruksanvisningen kan reproduseres uten skriftlig tilsagn fra produsent.

R&TTE Direktiv 1999/5/EC

Sammendrag av erklæring om ensartethet: Vi erklærer med dette at dette trådløse apparatet samsvarer med de essensielle kravene fra R&TTE direktiv 1999/5/EC.