

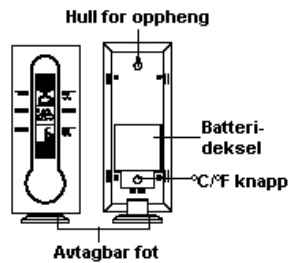
T35.1008 CLASSIC TRÅDLØS VÆRSTASJON

Bruksanvisning

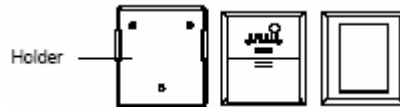
INTRODUKSJON:

Gratulerer med ditt valg av denne trådløse værstasjonen for alltid oppdaterte temperatur og væravlesninger. Værstasjonen er et eksempel på godt design og kvalitetsprodukter. Værstasjonen viser inne- og utetemperatur og har værvarsel. For fullt ut å utnytte alle mulighetene denne værstasjonen gir, vennligst les denne bruksanvisningen.

VÆRSTASJON:



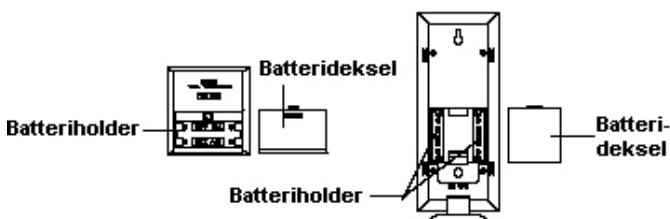
TEMPERATUR SENDER:



EGENSKAPER:

- Innetemperatur i grader Celcius (°C) eller grader Farenheit (°F)
- Utetemperatur i grader Celcius (°C) eller grader Farenheit (°F)
- Tre værsymboler varsler det kommende været
- Værtendensindikator
- Temperatursender benytter 433MHz signaler
- Indikator for lavt batterinivå
- Kan henge eller stå (avtagbar fot)

IGANGSETTING:



Vennligst følg disse trinnene for å sikre at den nye værstasjonen og temperatursenderen virker korrekt sammen:

1. Først, ta av batteridekselet fra sender som vist over.
2. Sett inn 2 x AAA, IEC LR3, 1,5V batterier med korrekt polaritet i batteriholderen og sett dekselet på igjen.
3. Innen 3 minutter etter trinn 2, åpner du batteridekselet på værstasjonen som vist over.
4. Sett inn 2 x AAA, IEC LR3, 1,5V batterier med korrekt polaritet i batteriholderen og sett dekselet på igjen.
5. Fest nå foten på værstasjonen og plasser den på en flat overflate.
6. Værstasjonen din er nå satt igang og kan plasseres i ønsket posisjon (se Plassering nedenfor)

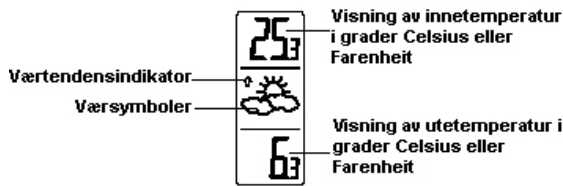
Merk:

Når du tar av eller på batteridekselet, pass alltid på at ikke batteriene løsner eller spretter bort fra kontaktene, ellers kan det oppstå kommunikasjonsproblemer.

Dersom det tar lenger tid enn 2 minutter å sette batterier i værstasjonen etter at du har satt batterier i senderen kan det oppstå problemer med overføringen av 433MHz signaler. Dersom dette skjer, nullstill begge enhetene (se nullstilling nedenfor).

Når du setter i gang værstasjonen, husk alltid på å sette batterier inn i senderen først, da dette aktiverer senderens 433MHz signal slik at værstasjonen kan motta det.

LCD DISPLAY:



Værstasjonens LCD display består av tre linjer og når batteriene settes inn vil alle segmentene vises kort før det vises:

1. Innetemperatur
2. Værsymbolet for sol med skyer
3. Utetemperaturen mottatt fra senderen (via 433MHz signaler)

FUNKSJONSKNAPP

Bak på enheten finner du en °C/°F knapp som lar brukeren vise temperaturen enten i grader Celsius (°C) eller grader Farenheit (°F).

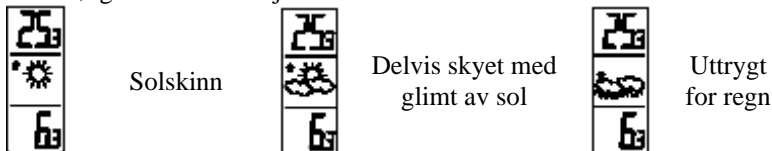
BRUK AV VÆRSTASJONEN:

INNETEMPERATURAVLESING

Innetemperaturen vises i den øverste linjen av LCD displayet og måles automatisk av værstasjonens innebygde sensor når batteriene settes inn. Denne temperaturen sjekkes og oppdateres hvert 10. sekund.

VÆRTENDENSSYMBOLER

Under innetemperaturen vises værsymbolene for varsling av det forventede været. Det er tre værsymboler som kan vises i følgende kombinasjoner:



For enhver plutselig endring eller signifikant endring i lufttrykket vil værsymbolene oppdateres tilsvarende for å vise endringen i været. Dersom symbolene ikke endres betyr det enten at lufttrykket ikke har endret seg, eller at endringen skjer for sakte til å registreres. Merk at dette ikke gjelder dersom symbolet er sol eller regnskyer fordi været da allerede er på sine eksrempunkter. For eksempel vil det ikke bli noen endring i symbolene dersom været blir bedre når symbolet for sol allerede vises i displayet eller verre når det vises regnskyer.

Symbolene som vises varslers været i form av å si om det blir bedre eller været, ikke nødvendigvis om det blir solskinn eller regn som symbolene indikerer. For eksempel, dersom det gjeldende været er skyet og regnsymbolene vises betyr det ikke at det er noe galt med produktet dersom det ikke regner. Det betyr bare at lufttrykket har falt og at været forventes å bli verre, men ikke nødvendigvis at det begynner å regne.

Merk:

Når værstasjonen er satt i gang er det anbefalt at den ikke flyttes og at man ikke tar hensyn til værvarselet de første 12-24 timene. Dette vil tillate at værstasjonen får virke på en fast høyde tilstrekkelig lenge slik at værvarselet blir mer nøyaktig.

Som for all værvarsling kan ikke absolutt nøyaktighet garanteres. Værvarslingsfunksjonen er beregnet til å ha en nøyaktighet på omkring 75% på grunn av de ulike områdene som den er konstruert for å brukes i. I områder som har plutselige endringer i været (for eksempel fra solskinn til nedbør) er varslingen mer nøyaktig enn i områder der det er små endringer i været (for eksempel for det meste pent vær).

Dersom værstasjonens plassering endres til et sted som er betydelig høyere eller lavere enn utgangspunktet (for eksempel fra en etasje til en annen), se bort fra værvarselet de neste 12-24 timene eller nullstill enhetene (se Nullstilling nedenfor). Ved å gjøre dette vil værstasjonen ikke misforstå den nye plasseringen som en mulig endring i lufttrykket når det i virkeligheten er en liten endring i høyden.

VÆRTENDENSINDIKATOREN

Værtendensindikatoren (over og under værsymbolene) fungerer sammen med værsymbolene. Når indikatoren peker oppover betyr det at lufttrykket har økt, og at været forventes å bli bedre. Når indikatoren peker nedover betyr dette at trykket har falt, og været forventes å bli verre.

Ved å ta hensyn til dette kan vi se hvordan været har endret seg og forventes å endre seg. For eksempel, dersom indikatoren peker nedover og værsymbolet viser sol og skyer har den forrige merkbare endringen i været vært fra solskinn (kun solsymbolet). Derfor vil den neste endringen bli til regnskyer siden indikatoren peker nedover.

Merk:

Når værtendensindikatoren har registrert en måling vil den alltid være synlig i displayet. Dersom været er bra og solsymbolet vises med værtendensindikatoren rettet oppover betyr det at været forventes å forbli bra. Dersom regnskyene vises og indikatoren peker nedover betyr det at været ikke forventes å bli bedre, men ikke at det nødvendigvis kommer til å regne.

UTETEMPERATURAVLESNING

Utetemperaturavlesningen er den nederste linjen i LCD displayet under værsymbolene. Værstasjonen vil automatisk begynne å søke etter utetemperaturen via 433MHz signalene når batteriene settes i.

Merk:

Dersom utetemperaturen ikke kan mottas innen et minutt etter at batteriene er satt i værstasjonen, se 433MHz mottak nedenfor.

433MHz mottak

Under normale omstendigheter (for eksempel ikke i nærheten av interfererende kilder som TV apparater), vil utetemperaturen mottas på under et minutt. Senderen måler utetemperaturen hvert minutt etter at batteriene er satt inn og værstasjonen oppdaterer utetemperaturen to ganger i løpet av ti minutter.

Dersom utetemperaturen ikke vises i LCD displayet innen et minutt, sjekk følgende punkter:

1. Avstanden fra enheten til interfererende kilder som dataskjermer eller TV apparater.
2. Unngå å plassere enhetene på eller i nærheten av metalldører, metallkarmer eller metallstrukturer.
3. Bruk av andre elektriske produkter som hodetelefoner eller høyttalere som benytter samme frekvens (433MHz) da dette kan hindre mottak av signaler.
4. Naboer som benytter produkter som bruker signaler med 433MHz frekvens kan også skape forstyrrelser. I de mest ekstreme tilfellene er mottak kun mulig dersom alle andre elektriske produkter som benytter 433MHz signaler slås av.
5. I rom med tykke betongvegger, som kjellere og høyhus, svekkes 433MHz signalet naturlig. I slike omgivelser, plasser værstasjonen nær et vindu eller pek forsiden eller baksiden i retning av senderen (unngå plassering nær karmer og dører i metall).
6. Overføringen kan påvirkes av ekstreme temperaturer. For eksempel vil ekstremt lave temperaturer (under -25°C) for en lenger periode svekke signalet. Vennligst husk på dette når du plasserer senderen (se Vedlikehold under).

Merk:

Dersom du, etter å ha sjekket punktene over, fremdeles har problemer med å motta utetemperatur, nullstill enhetene (Se Nullstilling nedenfor).

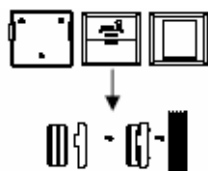
NULLSTILLING

Ta ut batteriene fra både værstasjonen og senderen. Vent i minst 30 sekunder og gjenta prosedyren beskrevet under Igangsetting over, ellers kan det oppstå kommunikasjonsproblemer.

Merk:

Husk at når du nullstiller en av enhetene må begge enhetene nullstilles og å alltid sette batteriene først i senderen og deretter i værstasjonen.

PLASSERING AV UTENDØRS TEMPERATURSENDEREN



Temperatursenderen leveres med en holder som kan festes på veggen ved hjelp av de tre skurene som er inkludert. For å feste senderen til veggen, følg trinnene nedenfor:

1. Marker på veggen med en penn gjennom holderen, slik at du får eksakte posisjoner for boring av hull.
2. Bor hullene i veggen ved markeringene.
3. Skru holderen fast til veggen.

Det er også inkludert dobbeltsidig tape med veggholderen. På glatte overflater kan dette benyttes i stedet for å bore hull. Overflaten senderen monteres på kan påvirke rekkevidden. Dersom enheten monteres på et metallstykke, kan dette enten øke eller redusere rekkevidden. Av denne grunnen anbefales det å unngå å plassere senderen på metallflater eller i en posisjon der store metall- eller høyglanspolerte flater er i umiddelbar nærhet (garasjedører, speilglassvinduer etc.). Velg et skjermet sted, unngå direkte regn og solskinn. Før du fester enheten, forsikre deg om at værstasjonen kan motta 433MHz signalet fra temperatursenderen i den ønskede posisjonen.

PLASSERING AV VÆRSTASJONEN



Værstasjonen kommer med en avtagbar for som gir mulighet til å plassere den på et bord eller å henge den på en vegg. Før du henger den på veggen, sjekk at signalet fra temperatursenderen kan mottas på den ønskede plasseringen. Slik monterer du værstasjonen på veggen:

1. Skru inn en skrue (ikke inkludert) på veggen og la hodet stå ca. 5mm ut fra veggen.
2. Ta av den avtagbare foten ved å trekke den av basen, og heng værstasjonen på skruen. Forsikre deg om at den henger fast før du slipper den.

BATTERISKIFT

For best mulig ytelse bør batteriene i begge enhetene skiftes minst en gang pr. år og samtidig for å oppnå best mulig nøyaktighet. Forsikre deg om at de nye batteriene er av riktig størrelse.



Vennligst hjelp til med å bevare miljøet og lever brukte batterier til godkjent mottak.

STELL OG VEDLIKEHOLD

- Unngå plassering i områder utsatt for vibrasjoner og støt da dette kan gi skade.
- Unngå områder der enhetene kan utsettes for plutselige endringer i temperatur, f.eks. i direkte sollys, ekstrem kulde og fuktige/våte omgivelser da disse vil gi plutselige endringer som reduserer nøyaktigheten på målingene.
- Når du rengjør displayet og dekslene, bruk kun en myk, fuktig klut. Ikke bruk løsemidler eller skuremidler.
- Ikke senk enheten ned i vann.
- Ta straks ut brukte batterier for å unngå lekkasje og skade. Erstatt batteriene kun med nye batterier av den anbefalt størrelsen.
- Ikke forsøk å reparere enhetene. Returner dem til salgsstedet for reparasjon av kvalifisert personell. Åpning og endring av enhetene kan ugyldiggjøre garantien.

SPESIFIKASJONER

Anbefalt bruksområde, temperatur:

Værstasjon 0°C til +50°C

Måleområde temperatur

Innendørs -20°C til +60°C med 0,1° oppløsning
(OFL vises utenfor området)

Utendørs -29,9°C til +69,9°C med 0,1° oppløsning
(OFL vises utenfor området)

Sjekkintervall, temperatur

Innetemperatur Hvert 10. sekund

Værstasjonen sjekker temperatur fra senderen 2 ganger pr. 10 minutter

Utetemperatur Hvert minutt

Overføringsfrekvens

433,92MHz

Overføringsrekkevidde

Opptil 25m (i åpent lende fritt for interferens)

Strømkilde

Værstasjon 2 x AAA IEC LR3 1,5V batterier
(Alkaliske batterier anbefales)

Utesender 2 x AAA IEC LR3 1,5V batterier
(Alkaliske batterier anbefales)

Forventet batterilevetid Ca. 12 måneder

Dimensjoner

Værstasjonen 75 x 21 x 185mm

Sender 59 x 22 x 65mm

ANSVARFRASKRIVELSE

- Produsent og leverandør kan ikke akseptere ansvar for feilmålinger eller eventuelle konsekvenser dersom det inntreffer feilmålinger.
- Produktet er designet for hjemmebruk som en indikasjon på fremtidig vær, og er ikke 100% nøyaktig. Værvarsler gitt av dette produktet bør kun tas som en indikasjon på det forventede været og ikke totalt nøyaktig.
- Dette produktet er ikke beregnet for medisinske formål eller offentlig informasjon.
- Spesifikasjonene kan endres uten varsel.
- Produktet er ikke et leketøy. Holdes utenfor rekkevidde fra barn.
- Ingen deler av denne bruksanvisningen kan reproduseres uten skriftlig autorisasjon fra produsenten.

R&TTE Direktiv 1999/5/EC

Sammendrag av deklarasjon om konformitet: Vi erklærer med dette at denne trådløse overføringsenheten samsvarer med de essensielle kravene i R&TTE Direktiv 1999/5/EC