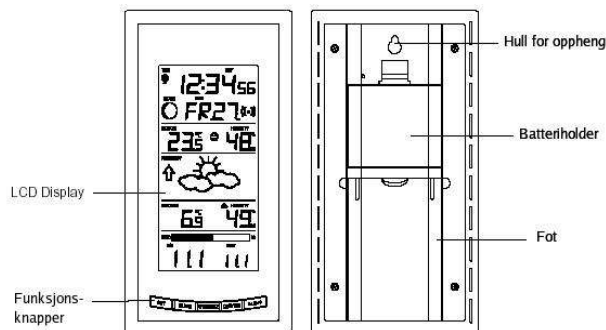


Bruksanvisning – trådløs værstasjon T35.1039 – TFA Diva Breeze

Introduksjon

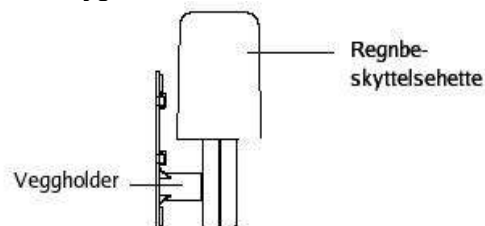
Takk for at du valgte denne trådløse værstasjonen som er et eksempel på innovativt design. Den gir deg radiokontrollert klokke og dato, månefase, ute- og innetemperatur, luftfuktighet ute og inne, duggpunkt, vindhastighet og temperatur med vindkjøling.

Egenskaper Værstasjonen



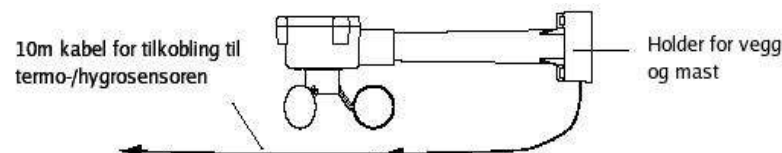
- DCF radiokontrollert tid med mulighet for manuell innstilling
- Mulighet til å slå mottak av radiokontrollert tid av og på
- Valg av 12/24 timers visning
- Valg av tidssone ± 12 timer
- Visning av ukedag og dato (måned og år kun i innstillingsmodus)
- Alarmfunksjon med repetisjon
- Viser 12 ulike månefaser
- Værvarsel med værtendensindikator
- Innendørs komfortsoneindikator
- Visning av temperatur i $^{\circ}\text{C}/^{\circ}\text{F}$
- Inne- og utetemperatur med max/min funksjon med tidspunkter
- Luftfuktighet vides som relativ luftfuktighet RH%
- Luftfuktighet ute og inne med max/min funksjon
- Duggpunkt vides i $^{\circ}\text{C}/^{\circ}\text{F}$ med max/min funksjon med tidspunkter
- Vindhastighet og vindstøt i m/s, km/h, mph eller knop med maksimumsfunksjon med tidspunkt for maksimum
- Vindkjøling i $^{\circ}\text{C}/^{\circ}\text{F}$ med max/min funksjon med tidspunkter
- Grafisk visning av vindstyrke på Beaufort skalaen
- Valgfri LCD kontrast
- Indikator for lavt batterinivå
- Kan stå på bord eller henges på vegg

Termo-/hygrosensoren



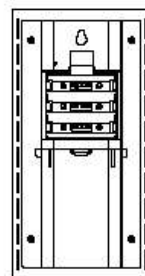
- Overfører utetemperatur og luftfuktighet til værstasjonen på 433MHz
- Henter informasjon fra vindmåleren overfører dataene trådløst til værstasjonen
- Regnavstøtende
- Veggmontasje

Vindsensor



- Måler vinddata (vindhastighet og vindstøt) og sender informasjonen til termo-/hygrosensoren
- Henter strøm fra termo-/hygrosensoren via en 10m lang kabel
- Kan monteres til en mast
- Trenger ikke batteri

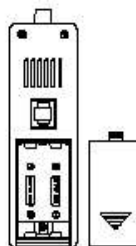
Sette i og skifte batterier i værstasjonen



Værstasjonen bruker 3 x AA, IEC LR6, 1,5V batterier. For å sette i og skifte batterier, vennligst følg trinnene nedenfor

1. Ta av batteridekselet med en finger eller dertil egnet verktøy
2. Sett i batteriene med korrekt polaritet (se merking)
3. Sett batteridekselet på igjen

Sette i og skifte batterier i termo-/hygrosensoren



Termo-/hygrosensoren bruker 2 x AA, IEC LR6, 1,5V batterier. For å sette i og skifte batterier, vennligst følg trinnene nedenfor

1. Ta av batteridekselet med en finger eller dertil egnet verktøy
2. Sett i batteriene med korrekt polaritet (se merking)
3. Sett batteridekselet på igjen

Merk:

Ved skifte av batterier i en av enhetene må alle enhetene nullstilles ved å følge igangsettingsprosedyren. Dette skyldes at sensorene får en tilfeldig sikkerhetskode ved oppstart. Denne koden må mottas og lagres av værstasjonen i løpet av de første tre minuttene etter at sensoren er startet opp.

Batteriskifte

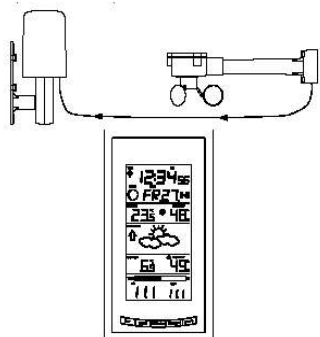


Det er anbefalt å skifte batterier i enhetene årlig for å sikre optimal funksjon og nøyaktighet.

Vennligst delta i bevaringen av miljøet. Returner brukte batterier til et autorisert depot.

Igangsetting

1. Trekk først kabelen fra vindsensoren gjennom holderen. Klikk så holderen inn på sensoren.
2. Ta av regndekelet på termo-/hygrosensoren for å få frem kontakten. Koble kabelen fra vindsensoren til denne kontakten.
3. Sett batteriene i termo-/hygrosensoren (se "Sette i og skifte batterier i termo-/hygrosensoren").
4. Sett batteriene i værstasjonen (se "Sette i og skifte batterier i værstasjonen"). Når batteriene er satt inn vil alle segmentene i LCD displayet vises kort, og et pip vil høres. Innetemperaturen, luftfuktigheten, klokkeslettet som 0:00, datoen som WE 1., månesymbolet og værsymbolet (sol med skyer) vil vises. Dersom innetemperaturen og luftfuktigheten ikke vises etter 15 sekunder, ta ut batteriene fra værstasjonen og sensoren og vent minst 3 minutter før du setter dem inn på nytt. Når innendørs dataene vises, fortsett med trinn 5.



5. Værstasjonen vil nå begynne å motta data fra utesensorene. Utetemperatur, luftfuktighet og vindinformasjon skal nå vises. Dersom de ikke vises, ta ut batteriene fra alle enhetene, vent i 3 minutter og nullstill fra trinn 2.
6. De første 15 minuttene etter at batteriene er satt inn i værstasjonen er en testperiode for mottak av utendørs data. I denne perioden mottar værstasjonen data hvert 8. sekund. Brukeren kan bruke funksjonsknappene for å se på de ulike utendørs målingene. Etter 15 minutter starter mottaket av DCF tid.

Merk: Dersom ALM/+ knappen trykkes inn i løpet av testperioden vil mottaket av DCF tid starte umiddelbart.

7. Dersom DCF tiden ikke er mottatt innen 10 minutter, bruk SET knappen for å stille klokken manuelt for å aktivere mottak av DCF signaler. Klokken vil automatisk forsøke å motta DCF signaler hver hele time hver dag. Når mottaket er vellykket vil dette overskrive den manuelle innstillingen av klokken. Datoen vil også oppdateres. (Se "DCF radiokontrollert klokkeslett" og "Manuell stilling av klokke").

Værstasjonen er nå klar til bruk!!

Merk: Dersom du skifter batterier fra enhetene, forsikre deg om at batteriene har kontakt. Vent alltid minst 3 minutter etter å ha tatt ut batteriene før du setter dem inn på nytt, ellers kan overførings- eller oppstartsproblemer oppstå.

Nullstilling

Værstasjonen, termo-/hygrosensoren og vindsensoren må nullstilles når en av følgende hendelser inntreffer:

- 433MHz signaler kan ikke mottas
- Feil i en av enhetene
- Batteriskifte

DCF radiokontrollert klokkeslett

Grunnlaget for den radiokontrollerte tiden er et Cesium atomur i bruk ved Physikalisch Technische Bundesanstalt Braunschweig som har et tidsavvik på mindre enn 1 sekund pr. million år. Tidssignalet sendes ut fra Mainflingen nær Frankfurt via DCF-77 signaler (77,5kHz) og har en rekkevidde på omkring 1500km. Din radiokontrollerte værstasjon konverterer signalet til presis sommer- eller vintertid.

Kvaliteten på mottaket avhenger av den geografiske posisjonen. I normale tilfeller er det ingen problemer med mottak innenfor 1500km fra Frankfurt.

Når mottakstestperioden er fullført vil DCF tårnsymbolet begynne å blinke i det øverste venstre hjørnet av LCD displayet. Dette indikerer at klokken har funnet et radiosignal og forsøker å motta det. Når signalet er mottatt vil symbolet vises kontinuerlig og klokkeslettet vises.

Dersom symbolet blinker, men klokken ikke stilles eller symbolet ikke vises i det hele tatt, merk deg følgende:

- Anbefalt minsteavstand til interfererende kilder som dataskjermer, TV apparater e.l. er minst 1,5-2m.
- I rom av armert betong (kjellere o.l.) er signalet naturlig svekket. I ekstreme tilfeller, plasser enheten nær et vindu og rett frem- eller baksiden i retning av Frankfurt.
- Om natten er de atmosfæriske forstyrrelsene normalt mindre markante enn om dagen og mottak vil normalt være mulig. Et enkelt daglig mottak er tilstrekkelig for å holde tidsavviket under 1 sekund.

Funksjonsknapper

Værstasjonen:

Værstasjonen har følgende 5 funksjonsknapper for enkel betjening:



SET knappen

- Hold inne for å komme til innstillingsmodus for: LCD kontrast, tidssone, mot-tak av DCF signal av/på, 12/24 timers visning, manuell stilling av klokken og dato, repetisjonsfunksjon, valg av °C/°F og sensitiviteten for værvarslingen.
- Nullstilling av alle MIN/MAX verdier
- Stoppe alarmen
- Stoppe repetisjonsfunksjonen
- Trykk og hold inne SET knappen mens du trykker på WIND/SNOOZE knappen hurtig for å veksle mellom måleenhetene på visning av vinddata.

ALM/+ knappen

- Øker/reduserer alle verdier i innstillingsmodus
- Trykk og hold inne i 2 sekunder for å komme til stillemodus for alarmen
- Aktivisering/deaktivisering av alarmen
- Stoppe alarmen
- Stoppe repetisjonsfunksjonen
- Vis dato
- Gå ut av MIN/MAX funksjonen for vinddata

IN/HR knappen

- Trykk for å veksle mellom MIN/MAX og gjeldende innendørsdata
- Stiller timene for alarmen i stillemodus for denne
- Stopper alarmen
- Stopper repetisjonsfunksjonen

OUT/MIN knappen

- Trykk for å veksle mellom MIN/MAX og gjeldende utendørsdata
- Hold inne i 2 sekunder for veksle mellom utetemperatur og duggpunkt
- Trykk for å veksle mellom MIN/MAX og gjeldende duggpunkt (ved visning av dette)
- Stiller minuttene for alarmen i stillemodus for denne
- Stopper alarmen
- Stopper repetisjonsfunksjonen

WIND/SNOOZE knappen

- Trykk kort for å veksle mellom vindkjøling og vindstøt i normalmodus
- Hold inne i 2 sekunder for å vise MIN/MAX vinddata
- Trykk kort for å veksle mellom max vindstyrke, max vindstøt, min vindstyrke og min vindstøt i denne visningsmodusen
- Aktivisering/deaktivisering av repetisjonsfunksjonen
- Avbryte innstillingsmodi

LCD displayet

LCD displayet er delt inn i 5 seksjoner som viser informasjon om klokkeslett/dato/alarm/månefase, innendørs data, værvarsel, utendørs data og vinddata.

DCF tårnsymbol (for mottak av radiokontrollert tid.

Månefasymbol

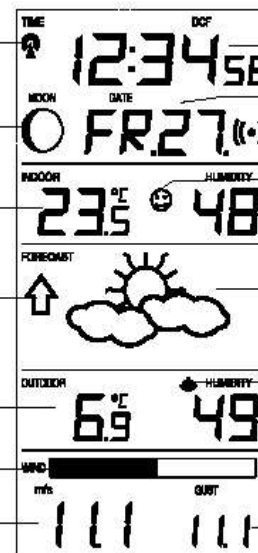
Innetemperatur i °C/°F

Værtendensindikator

Utetemperatur i °C/°F eller duggpunkt

Vindgraf i Beaufort skala

Vindhastighet



Klokkeslett

Kalender eller alarmtid

Alarmsymbol (vises kun når alarmen er på.

Komfortsoneindikator

Relativ luftfuktighet inne

Værvarselsymbol

Symbol for mottak av ute-data.

Relativ luftfuktighet ute

Vindkjøling eller vindstøt

Manuell innstillingsmodus

Følgende manuelle innstillinger kan gjøres når holder SET knappen inne for å gå inn i manuell innstillingsmodus:

- LCD kontrastnivå
- Tidssone
- Mottak av DCF signaler av/på
- 12/24 timers visning
- Manuell innstilling av klokken
- Manuell innstilling av datoen
- Innstilling av repetisjonsfunksjonen
- Valg av °C/°F
- Sensitiviteten for værvarslingsymbolene

Innstilling av LCD kontrastnivå

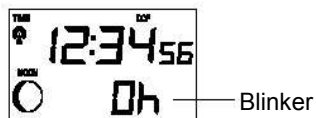


Blinkende siffer

LCD kontrastnivået kan settes til 8 ulike verdier fra 0 til 7 med 5 som forvalgt verdi:

1. Trykk og hold inne SET knappen inntil tallet etter lcd begynner å blinke.
2. Bruk ALM/+ knappen for å velge kontrastnivå.
3. Velg kontrastnivå med SET knappen. Du kommer nå til *tidssoneinnstilling*.

Tidssoneinnstilling



Den forvalgte tidssonen på værstasjonen er "0" (Norge). For å velge en annen tidssone:

1. Gjeldende tidssone blinker.
2. Bruk ALM/+ knappen for å endre tidssonen. Området går fra 0 til -12 og deretter fra +12 til 0.
3. Bekreft valget med SET knappen. Du kommer nå til *aktivering/deaktivering av DCF mottak*.

Aktivering/deaktivering av DCF mottak



I områder der mottak av DCF signaler ikke er mulig kan du slå av DCF mottaket. Klokken vil da fungere som en normal Quartz klokke (forvalgt innstilling er "on").

1. "ON" (på) blinker i displayet.
2. Bruk ALM/+ knappen til å veksle mellom "ON" og "OFF" (av).
3. Bekreft valget med SET knappen og gå videre til *Valg av 12/24 timers visning*.

Valg av 12/24 timers visning



Timevisningen kan settes enten til 12 eller 24 timers format (forvalgt er 24 timer).

1. Bruk ALM/+ knappen for å veksle mellom "12H" eller "24H"
2. Bekreft valget med SET knappen. Du kommer nå til *manuell klokkestilling*.

Manuell klokkestilling

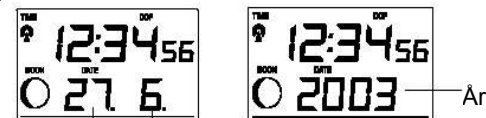
Dersom værstasjonen ikke kan fange opp DCF signalet (f.eks. på grunn av forstyrrelser eller rekkevidde) kan klokken stilles manuelt. Klokken vil da virke som en normal Quartz klokke.



1. Timene vil blinke.
2. Bruk ALM/+ knappen til å stille timene.
3. Bekreft med SET knappen. Minuttene vil nå blinke.
4. Bruk ALM/+ knappen for å stille minuttene.
5. Bekreft med SET knappen. Du går nå til *Kalenderinnstilling*.

Merk: Enheten vil fremdeles forsøke å motta DCF signaler hver hele time på tross av at den er manuelt innstilt. Når den mottar et signal vil den manuelle tiden overskrives. Ved forsøk på mottak vil DCF tårnsymbolet blinke. Dersom mottaket ikke er vellykket vil DCF tårnsymbolet ikke vises, men den vil forsøke igjen å motta signaler timen etter.

Kalenderinnstilling

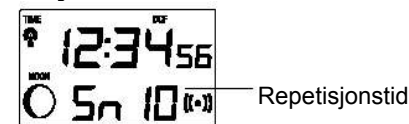


Dato og måned (24 timers format)
Måned og dato (12 timers format)

Den forvalgte datoen på værstasjonen er 1.1.2003. Når den radiokontrollerte tiden mottas vil datoen automatisk oppdateres. Dersom signalene ikke kan mottas kan datoen også stilles manuelt.

1. Året blinker.
2. Bruk ALM/+ knappen for å stille året (mellom 2003 og 2029).
3. Bekreft med SET knappen og gå til stilling av måned. Denne vil nå blinke.
4. Bruk ALM/+ knappen for å stille måneden.
5. Bekreft med SET knappen og gå til stilling av dato. Denne vil nå blinke.
6. Bruk ALM/+ knappen for å stille datoen.
7. Bekreft kalenderinnstillingen med SET knappen. Du går nå til *innstilling av repetisjonsfunksjonen*.

Innstilling av repetisjonsfunksjonen



Repetisjonstiden kan stilles inn fra OFF (av) til maksimalt 30 minutter (forvalgt er 10 minutter).

1. Bruk ALM/+ knappen til å stille repetisjonstiden. Hvert trykk øker med 5 minutter. Repetisjonsfunksjonen er av når "OFF" vises i displayet.
2. Bekreft med SET knappen. Du går nå til *valg av temperaturskala*.

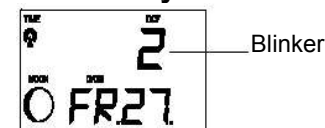
Valg av temperaturskala



Du kan velge om du vil vise temperaturer som °C eller °F (°C er forvalgt).

1. Velg skala med ALM/+ knappen.
2. Bekreft med SET knappen. Du går nå til *Sensitivitetsinnstilling for værvarselssymbolet*.

Sensitivitetsinnstilling for værvarselssymbolet



For steder med hurtige endringer av værforhold kan værsymbolenes sensitivitet endres for å gjenspeile hurtigere skiftinger.

1. Gjeldende sensitivitetsinnstilling blinker
2. Bruk ALM/+ knappen for å sette sensitivitetsinnstilling. Det er 3 sensitivitets-innstillinger: 1, 2 og 3 der 1 er mest sensitivt og 3 minst sensitivt (forvalgt verdi er 2).
3. Bekreft med SET knappen. Du går nå tilbake til normalmodus.

For å avbryte manuell innstillingsmodus

For å avbryte manuell innstillingsmodus og gå tilbake til normalmodus kan du når som helst trykke WIND/SNOOZE knappen eller vente på det automatiske tidsavbruddet.

Alarminnstilling



Alarmen kan stilles inn ved å trykke ALM/+ knappen.

1. Trykk og hold inne ALM/+ knappen i 2 sekunder til alarmtidspunktet blinker.
2. Bruk IN/HR knappen for å stille timene.
3. Bruk OUT/MIN knappen for å stille minuttene.
4. Bekreft valget med WIND/SNOOZE knappen og gå ut av alarminnstillings-modus. Symbolet ((••)) vil vises sammen med alarmtidspunktet.

Merk: Dersom datoen vises på værstasjonen er alarmen *ikke* aktiv. For å se og aktivere alarmen, trykk ALM/+ knappen. Alarmsymbolet og alarmtidspunktet vil vises for å indikere at alarmen er aktivert. Alarmen ringer maksimalt i 2 minutter.

Repetisjonsinnstilling og å stoppe alarmen

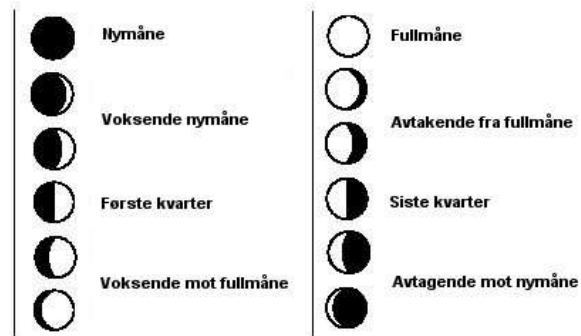
Repetisjonsfunksjon kan skrues på når alarmen ringer ved å trykke WIND/SNOOZE knappen. Den vil kun slås på dersom repetisjonstiden er satt til annet enn "OFF".

Når alarmen er i repetisjonsmodus vil symbolet ((••)) blinke for å indikere at repetisjonsfunksjonen er aktiv. For å skru av repetisjonsfunksjonen, trykk inn hvilken som helst tast eller hold inne WIND/SNOOZE knappen i 2 sekunder til du hører et pip.

For å stoppe alarmen, trykk på hvilken som helst knapp unntatt WIND/SNOOZE.

Månefasesympoler

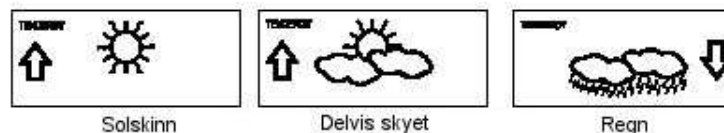
Månefasesympolet på værstasjonen vil vise alle 12 månefaser gjennom året i følge datoinnstillingen.



Værvarsling og værtendens

Værvarslingssymboler

Værsymbolene i den tredje seksjonen av LCD displayet kan vises som følgende kombinasjoner:



Ved enhver plutselig eller signifikant endring i lufttrykket vil værsymbolene oppdateres slik at de representerer utviklingen i været. Dersom symbolene ikke endres betyr det at det ikke er noen endring i lufttrykket, eller at endringen er for sakte til at værstasjonen registrerer den. Dersom det vises en sol og været blir bedre, eller regnskyer og været blir dårligere vil ikke displayet oppdateres da det allerede er på ekstrempunktene.

Symbolene indikerer om været blir bedre eller verre, ikke nødvendigvis at det blir solskinn eller regn slik symbolene viser. For eksempel vil det ikke være en feil ved instrumentet dersom det er skyet vær og instrumentet viser regnskyer. Det betyr bare at lufttrykket har falt og at det forventes at været blir dårligere, men ikke nødvendigvis at det begynner å regne.

Merk:

Etter å ha blitt satt i gang vil værvarselet ikke stemme de første 12-24 timene. Det er denne tiden det tar for værstasjonen å samle inn lokale trykkdata slik at den kan gi et mer nøyaktig varsel.

Som for all værvarsling kan ikke absolutt nøyaktighet garanteres. Værvarselet er anslått til å ha en nøyaktighet på omkring 75% på grunn av at værstasjonen er designet for å fungere under ulike klimatiske forhold. I områder med hurtige endringer i været (for eksempel fra solskinn til regn), vil værstasjonen være mer nøyaktig enn i områder der det er stabilt vær (for eksempel for det meste solskinn).

Dersom værstasjonen flyttes til en ny posisjon som er signifikant høyere eller lavere enn utgangspunktet (for eksempel fra en etasje til en annen) vil værvarselet de neste 24 timene ikke stemme. Ved å se bort fra dette værvarselet vil du unngå at værstasjonen registrerer endringen i høyde som en endring i trykk og lar dette påvirke værvarselet.

Værtendensindikator

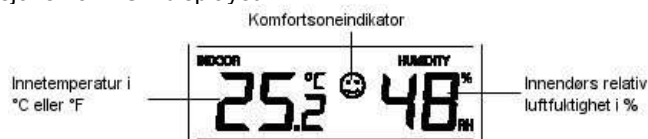
Sammen med værvarselsymbolene virker værtendensindikatoren (plassert til høyre og venstre for værvarselsymbolene). Når indikatoren peker oppover øker lufttrykket og været forventes å bli bedre, men når den peker nedover synker trykket og været forventes å forverres.

Ved å ta hensyn til dette kan man se hvordan været har endret seg og derfor forventes å utvikle seg. For eksempel dersom indikatoren peker nedover sammen med symbolet for delvis skyet, var været bedre ved siste registrerbare endring, og det forventes dermed at været går mot dårligere vær.

Merk: Når værtendensindikatoren har registrert en endring i lufttrykket vil den forbli synlig i LCD displayet.

Innendørs relativ luftfuktighet og innetemperatur

Innetemperaturen, luftfuktigheten og komfortsoneindikatoren oppdateres auto-matisk og vises i den andre seksjonen av LCD displayet.



Komfortsoneindikatoren

Komfortabelt: Et smilende fjes ☺ indikerer en temperatur mellom 20,0°C og 25,9°C og en relativ luftfuktighet mellom 45% og 65%.

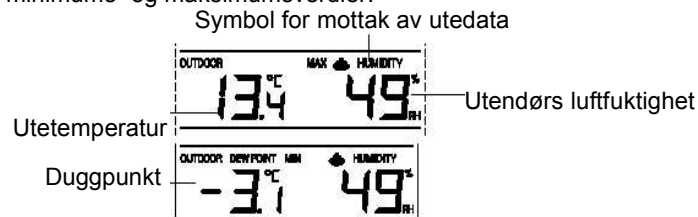
Ukomfortabelt: Et surt fjes ☹ indikerer at verdiene er utenfor områdene over.

Valg av visning av inneverdier samt nullstilling

1. Trykk IN/HR knappen for å veksle mellom gjeldende, minimums- og maksimumsverdier for innetemperatur og luftfuktighet. Klokkeslett og dato for temperaturverdien vil også vises.
2. For å nullstille maksimums- og minimumsverdiene, trykk og hold inne IN/HR knappen i omkring 4 sekunder. Dette vil sette alle verdier til gjeldende data.

Utendørs relativ luftfuktighet og utetemperatur

Den fjerde seksjonen av LCD displayet viser utendørs luftfuktighet og utetemperatur, mottaksindikator, minimums- og maksimumsverdier.



Valg av visning av uteverdier, samt nullstilling

1. For å veksle mellom gjeldende, minimums- og maksimumstemperatur og luftfuktighet og klokkeslett (for temperatur), trykk på OUT/MIN knappen:
En gang for å vise maksimumstemperaturen og luftfuktigheten med klokkeslett.
En gang til for å vise minimumstemperaturen og luftfuktigheten med klokkeslett.
Enda en gang for å gå tilbake til gjeldende verdier.
2. Når MIN eller MAX verdier vises kan du nullstille verdien ved å holde SET knappen inne i 2 sekunder.

Merk: MIN og MAX dataene må nullstilles separat.

Visning og nullstilling av duggpunkt/fuktighetsdata

1. Trykk og hold inne OUT/MIN knappen i 2 sekunder for å vise duggpunkt/fuktighetsdata.
2. Trykk på OUT/MIN knappen igjen for å veksle mellom gjeldende duggpunkt/fuktighet og MIN/MAX verdier og tider for verdiene (kun duggpunkt).
Trykk en gang for å vise MAX verdier og klokkeslett.
En gang til for MIN verdier og klokkeslett.
Enda en gang for å gå tilbake til gjeldende verdier.
3. Når du viser MIN/MAX verdier, hold SET knappen inne i 2 sekunder for slette verdien.
Merk: Du må nullstille MIN/MAX verdiene hver for seg.
4. For å gå tilbake til visning av utetemperatur og luftfuktighet, trykk og hold inne OUT/MIN knappen i 2 sekunder.

Vind- og vindgrafdata

Den siste seksjonen av LCD displayet viser vinddatainformasjon.



Veksling mellom og nullstilling av vinddata

1. Trykk WIND/SNOOZE knappen for å velge mellom vindstøt og vindkjøling.
2. Trykk og hold inne WIND/SNOOZE knappen i 2 sekunder for å vise MIN/MAX verdier for vinddata. MIN/MAX verdiene vises med klokkeslett og dato.
3. For å veksle mellom de ulike MIN/MAX verdiene benytter du WIND/SNOOZE knappen:
Først vises maksimal vindhastighet.
4. Trykk WIND/SNOOZE knappen igjen:
En gang for å vise maksimalt vindstøt med dato og klokkeslett.
To ganger for å vise minimal vindkjøling med dato og klokkeslett
Tre ganger for å vise maksimal vindkjøling med dato og klokkeslett
Fire ganger for å vise maksimal vindhastighet igjen.
5. Når du viser MIN eller MAX verdier, trykk og hold inne SET knappen i 2 sekunder for å nullstille verdien.
Merk: Nullstillingen for verdiene skjer hver for seg.

Vindgrafdataene

Vindhastigheten vises grafisk etter Beaufort skalaen. Den vil automatisk oppdateres ettersom vinddata kommer fra vindsensoren.

Om utendørs sensorer

Rekkevidden til utesensorene kan påvirkes av temperatur. I kalde temperaturer reduseres rekkevidden. Vær vennlig å husk på dette når du plasserer sensoren. Også batteriene vil ha redusert ytelse i kaldt vær.

Kontroll av 433MHz signal mottak

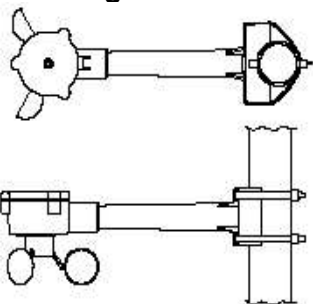
Dersom temperatur og luftfuktighet fra utesensoren ikke mottas innen tre minutter etter at strømmen er koblet til (displayet viser "--.°C" og "--%" på uteseksjonen i displayet etter tre forsøk på å få kontakt i normalmodus), vær vennlig å sjekk følgende punkter:

1. Avstanden fra sensoren til interfererende kilder som dataskjermer eller TV apparater bør være minst 2 meter.
2. Unngå å plassere sensoren i umiddelbar nærhet til vinduskarmer i metall.
3. Bruk av andre trådløse apparater som hodetelefoner eller høyttalere som benytter 433MHz signaler kan hindre korrekt overføring av signalet. Også naboer som benytter trådløst utstyr på 433MHz frekvens kan forstyrre signalene.

Merk: Når 433MHz signalet er korrekt mottatt, ikke åpne batteridekselet på hverken sensoren eller værstasjonen da batteriene kan falle ut og forårsake en nullstilling. Dersom dette skjer ved et uhell må prosedyren med nullstilling gjennomgås, ellers kan overføringsproblemer inntreffe.

Overføringsrekkevidden er omtrent 25m fra sensoren til værstasjonen i åpent lende. Denne avstanden vil påvirkes av omgivelsene og interferensnivået. Dersom det ikke er mulig å motta signaler på tross av de faktorene som er nevnt over, må alle enhetene i systemet nullstilles (Se "Igangsetting" ovenfor).

Plassering av vindsensoren



Kontroller først at vindmåleren kan rotere fritt før du monterer opp sensoren. Pass også på at den er rettet mot hovedretningen for vind i ditt område.

Vindsensoren bør monteres på en mast ved å benytte kabelstripsene som følger med for at vinden skal nå sensoren uhindret fra alle retninger (ideelt bør masten ha en diameter på 16mm til 33mm).

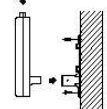
Vindsensoren kan også monteres opp ved hjelp av skruer (følger ikke med).

Merk: Når vindsensoren er montert på masten, koble kabelen til kontakten på termo-/hygrosensoren slik at den kan få strøm og overføre data til værstasjonen.

Plassering av termo-/hygrosensoren

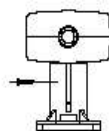


Senderen leveres med to skruer og plastikkankere for veggmontasje og kabelstrips for montering på mast.



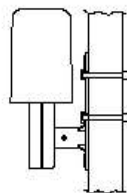
For å montere på vegg:

1. Fest veggholderen på veggen med skruene og plastankerne.
2. Sett sensoren inn i holderen.



Merk: Før du fester sensoren permanent, plasser alle enheter i ønskede posisjoner og sjekk at utedataene kan mottas på værstasjonen. Dersom signalet ikke kan mottas, flytt sensoren noe, da dette kan hjelpe på mottaket.

VIKTIG! For å hindre sensoren i å dreie eller flytte seg, fest sensoren til holderen med skruen på høyre side.



Montering på mast

1. Bruk de inkluderte kabelstripsene og tre dem gjennom fordypningene på holderen.
2. Fest holderen til masten ved hjelp av stripsene.
3. Klipp av overflødig stripslengde.
4. Sett senderen inn i holderen.

Plassering av værstasjonen

Værstasjonen kommer med mulighet for å plasseres på bord ved hjelp av den innebygde støtten, eller den kan henges på veggen. Før du fester den på veggen, sjekk at den kan motta utedataene fra den ønskede posisjonen.

For å montere på vegg:

1. Skru en skruer inn i veggen på det ønskede stedet med hodet omkring 5mm ut fra veggen.
2. Plasser værstasjonens hull for oppheng på skruen. Trekk værstasjonen forsiktig ned for å låse posisjonen.

Bruk av den innebygde støtten for bord

Bak på værstasjonen finner du en bordstøtte som du kan trekke ut. Trekk denne ut fra bunnen og plasser værstasjonen på de ønskede stedet.

Vedlikehold

- Ekstreme temperaturer, vibrasjoner og støt bør unngås da dette kan føre til skade på enhetene og gi unøyaktige varsler og avlesinger.
- Når du rengjør displayet og dekslene, bruk kun en myk fuktig klut. Bruk ikke løsningsmidler eller skuremidler da disse kan lage merker i displayet eller dekslene.
- Ikke senk enhetene ned i vann.
- Ta ut batterier med lavt strømnivå straks for å unngå lekkasjer. Erstatt disse kun med batterier av anbefalt type.
- Ikke forsøk å reparere enhetene. Ta dem med til det originale utsalgsstedet for reparasjon av kvalifisert personale. Åpning av og endringer i enhetene kan gjøre garantien ugyldig.
- Ikke utsett enhetene for ekstreme og plutselige temperaturendringer. Dette kan gi raske skift i varslene og redusere nøyaktighetene.

Spesifikasjoner

Måleområder temperatur

Innetemperatureur	-9,9°C til +59,9°C med 0,1°C oppløsning +14,1°F til +139,8°F med 0,2°F oppløsning ("OFL" vises dersom utenfor måleområdet).
Utetemperatur	-29,9°C til +69,9°C med 0,1°C oppløsning -21,8°F til +157,8°F med 0,2°F oppløsning ("OFL" vises dersom utenfor måleområdet).

Måleområder relativ luftfuktighet

Ute og inne	1% til 99% med 1% oppløsning. (" - " vises dersom utenfor måleområdet).
-------------	--

Duggpunkt	-29,9°C til 69,9°C / -21,8°F til 157,8°F
Vind/vindstøt	0 til 50 m/s
Vindkjøling	-29,9°C til 69,9°C / -21,8°F til 157,8°F

Andre spesifikasjoner

Innetemperatur sjekkintervall	hvert 15. sekund
Sjekkintervall luftfuktighet inne	hvert 20. sekund
Sjekkintervall utesensorer	hvert 128. sekund
Overføringsintervall utetemperatur	hvert 128. sekund
Overføringsintervall luftfuktighet	Hvert 10. minutt
Overføringsintervall vinddata	Hvert 10. minutt
Rekkevidde overføring	omtrent 25m.

Strømforsyning

Værstasjon	3 stk AA, IEC LR6, 1,5V batterier
Sensor	2 stk AA, IEC LR6, 1,5V batterier
Batterilevetid	Omtrent 12 måneder (midre dersom projeksjonen brukes). Alkline batterier anbefales.

Dimensjoner (Lengde x Bredde x Høyde)

Værstasjon	106 x 31 x 195mm
Termo-hygrosensor	56,2 x 56,2 x 137mm
Vindsensor	191,2 x 55,8 x 56mm

Merk:

- Produsent og leverandør tar ikke ansvar for feilmålinger eller konsekvenser av feilmålinger.
- Produktet er ikke beregnet på medisinsk bruk eller til offentlig informasjon.
- Produktet er konstruert for hjemmebruk som en indikasjon på kommende vær og er ikke 100% nøyaktig. Værvarslene gitt av dette produktet bør kun brukes som en indikasjon og ikke anses som eksakt.
- Spesifikasjonene på produktet kan endres uten varsel.
- Produktet er ikke et leketøy. Hold det unna barn.
- Ingen del av denne bruksanvisningen kan reproduseres uten skriftlig tilsagn fra produsent.

R&TTE Direktiv 1999/5/EC

Sammendrag av erklæring om ensartethet: Vi erklærer med dette at dette trådløse apparatet samsvarer med de essensielle kravene fra R&TTE direktiv 1999/5/EC.